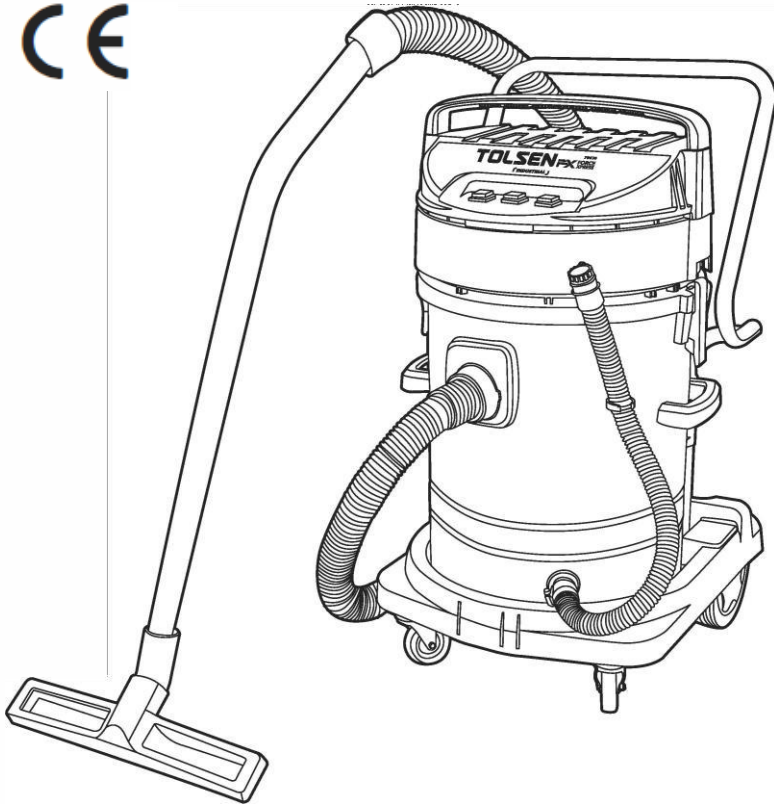


INDUSTRIESTAUBSAUGER

940035

ÜBERSETZUNG DER BEDIENUNGSANLEITUNG 220-240V-50/60HZ, 3000W, BOL



BEWAHREN SIE DIESE ANLEITUNG AUF!

Diese Anleitung enthält wichtige Sicherheitshinweise, Betriebsverfahren und ist für die Inanspruchnahme der Garantie unerlässlich. Bewahren Sie diese zusammen mit der Originalquittung an einem sicheren und trockenen Ort auf, damit Sie später darauf zurückgreifen können.

WICHTIGE SICHERHEITSHINWEISE

Der Betrieb und die Bedienung eines Elektrogeräts erfordert die Einhaltung grundlegender Sicherheitsgrundsätze und Vorsichtsmaßnahmen, einschließlich der folgenden:

LESEN SIE ALLE ANWEISUNGEN, BEVOR SIE DAS GERÄT BENUTZEN

▲WARNUNG

So verringern Sie das Risiko von Bränden, Stromschlägen oder Verletzungen:

1. Das ans Netz angeschlossene Gerät nicht verlassen. Ziehen Sie den Netzstecker aus, wenn Sie das Gerät nicht verwenden oder wenn Sie Wartungsarbeiten durchführen.
2. Nicht dem Regen aussetzen. Im Innenbereich aufbewahren.
3. Lassen Sie Kinder nicht mit dem Gerät spielen. Bei Verwendung durch Kinder oder in der Nähe von Kindern ist besondere Vorsicht geboten.
4. Verwenden Sie das Gerät nur wie in diesem Handbuch beschrieben. Verwenden Sie nur die vom Hersteller empfohlenen Aufsätze.
5. Verwenden Sie das Gerät nicht, wenn Kabel oder Stecker beschädigt sind. Wenn das Gerät nicht ordnungsgemäß funktioniert, fallen gelassen wurde, beschädigt wurde, im Freien gelassen wurde oder ins Wasser gefallen ist, muss es an das Kundendienstzentrum gesendet werden.
6. Ziehen Sie nicht am Netzkabel, verwenden Sie das Kabel nicht als Griff, klemmen Sie das Kabel nicht in eine Tür und wickeln Sie das Kabel nicht über scharfe Kanten oder Ecken. Das Kabel nicht mit dem Gerät überfahren. Halten Sie das Kabel von beheizten Oberflächen fern.
7. Wenn Sie den Netzstecker aus der Steckdose ziehen, ziehen Sie nicht am Kabel. Fassen Sie beim Ziehen den Stecker, nicht das Kabel.
8. Berühren Sie den Stecker oder das Gerät nicht mit nassen Händen.
9. Stecken Sie keine Gegenstände in die Öffnungen. Verwenden Sie das Gerät nicht, wenn eine seiner Öffnungen blockiert ist. Halten Sie das Gerät frei von Staub, Flusen, Haaren und allem, was den Luftstrom beeinträchtigen könnte.
10. Halten Sie Haare, lose Kleidung, Finger und alle Körperteile von Öffnungen und beweglichen Teilen des Geräts fern.
11. Schalten Sie alle Bedienelemente aus, bevor Sie das Gerät vom Stromnetz trennen.
12. Seien Sie besonders vorsichtig, wenn Sie Treppen staubsaugen.
13. Verwenden Sie das Gerät nicht zum Auffangen von brennbaren oder entzündlichen Flüssigkeiten, zum Beispiel Benzin, oder verwenden Sie es nicht in Bereichen, in denen diese Substanzen vorhanden sein können.
14. Dieses Gerät ist mit doppelter Isolierung versehen. Verwenden Sie nur identische Ersatzteile. Beachten Sie die Wartungsanleitung für doppelt isolierte Geräte.
15. Nehmen Sie mit dem Gerät keine Gegenstände, die brennen oder glimmen, wie Zigaretten, Streichhölzer oder heiße Asche auf.
16. Verwenden Sie das Gerät nicht ohne Staubbeutel und/oder Filter.
17. NUR HAUSHALTSGEBRAUCH.
18. Trocknen Sie Ihre Hände und Füße, bevor Sie den Stecker oder Schalter berühren.
19. Verwenden Sie den Staubsauger nicht weiter, wenn der Behälter mit Flüssigkeit gefüllt ist.
20. Nicht verwenden, um Wasser aus Behältern wie Waschbecken, Badewannen, Fässern usw. zu schöpfen.
21. Seien Sie wachsam und beachten Sie, was Sie tun. Verwenden Sie den gesunden Menschenverstand, wenn Sie das Gerät verwenden. Verwenden Sie das Gerät nicht, wenn Sie müde sind oder unter dem Einfluss von Medikamenten, Alkohol oder anderen berauschenden Mitteln stehen. Ein Moment der Unachtsamkeit bei der Bedienung des Gerätes kann zu ernsthaften Verletzungen führen!
22. Halten Sie die Typenschilder und Namensschilder auf dem Gerät in Stand. Sie enthalten wichtige Sicherheitsinformationen. Wenn sie nicht lesbar sind oder fehlen, wenden Sie sich bitte an TOLSEN Tools, um ein oder mehrere Ersatzstücke anzufordern.
23. Menschen mit Herzschrittmachern sollten vor Gebrauch ihren Arzt konsultieren. Elektromagnetische Felder in unmittelbarer Nähe des Herzschrittmachers können zu Störungen oder Fehlfunktionen führen.
24. Die in dieser Anleitung genannten Warnungen, Vorsichtshinweise und Anweisungen können nicht alle möglichen Bedingungen und Situationen abdecken, die auftreten können. Der Bediener muss sich darüber im Klaren sein, dass gesunder Menschenverstand und Vorsicht Faktoren sind, die nicht in das Produkt eingebaut werden können, sondern vom Benutzer aufgebracht werden müssen.

Wartung von doppelt isolierten Geräten

Ein doppelt isoliertes Gerät wird durch eines oder mehrere der folgenden Elemente gekennzeichnet: Text „DOUBLE INSULATION“ („doppelte Isolierung“), Text „DOUBLE INSULATED“ („doppelt isoliert“) oder Symbol für doppelte Isolierung (ein Quadrat innerhalb eines Quadrats):



Bei einem doppelt isolierten Gerät sind anstelle der Erdung zwei Isoliersysteme vorgesehen. Für ein doppelt isoliertes Gerät ist kein Erdungsmittel verfügbar und sollte dem Gerät auch nicht zugesetzt werden. Die Wartung eines doppelt isolierten Geräts erfordert äußerste Sorgfalt und Kenntnis des Systems und sollte daher nur von qualifiziertem Servicepersonal durchgeführt werden. Ersatzteile für ein doppelt isoliertes Gerät müssen mit den Teilen, die sie ersetzen, identisch sein.

TECHNISCHE DATEN

| | |
|-------------------|------------------|
| Nennspannung | 220–240V~50/60Hz |
| Leistungsaufnahme | 3000 W |
| Behälterinhalt | 80 l |



EINSTELLUNGEN – VOR GEBRAUCH:

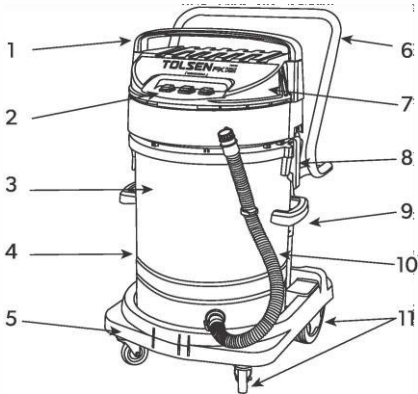
Bevor Sie dieses Produkt einrichten oder verwenden, lesen Sie **DEN GESAMTEN ABSCHNITT MIT WICHTIGEN SICHERHEITSINFORMATIONEN** am Anfang dieser Anleitung, einschließlich aller Informationen in Unterkapiteln.

▲WARNUNG

SCHWERE VERLETZUNGEN DURCH UNBEABSICHTIGTES START VERMEIDEN: Bevor Sie eines der in diesem Abschnitt beschriebenen Verfahren durchführen, schalten Sie das Gerät mit dem Ein-/Ausschalter aus und ziehen Sie den Netzstecker aus der Steckdose.

HINWEIS: Weitere Informationen zu den auf den folgenden Seiten aufgeführten Teilen finden Sie im Montageschema am Ende dieser Anleitung.

Komponenten und Bedienelemente

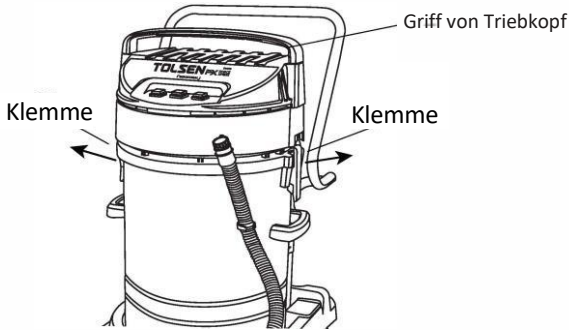


1. Griff der Motorabdeckung
2. Ein-/Ausschalter
3. Einlass-Saugrohr
4. Auffangbehälter für Abfälle/Flüssigkeiten
5. Sockel
6. Fahrgriff
7. Motorabdeckung/-gehäuse
8. Haken zum Verschließen zwischen Deckel und Auffangbehälter
9. Griff
10. Entleerschlauch
11. Lenkrollen und große Räder

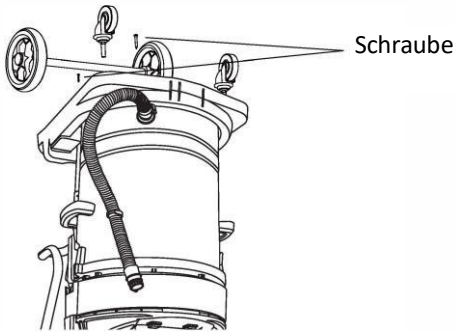


Zusammenbau

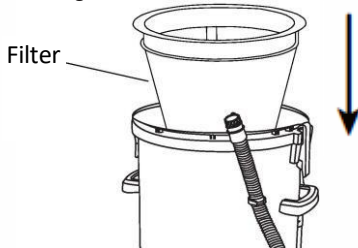
1. Ziehen Sie die Klemmen nach außen und mithilfe von Griff entfernen Sie den Triebkopf.



2. Entnehmen Sie den Inhalt aus dem Behälter, drehen Sie danach den Behälter um und befestigen Sie die Lenkrollen mit Schrauben.



3. Für Trockensaugen: Den Filter über den Filterkäfig schieben.



4. Für Nasssaugen: Den Filter entnehmen.
5. Setzen Sie den Triebkopf wieder so ein, dass der Ein-/Ausshalter nach vorne gerichtet ist. Sichern Sie diesen mithilfe von Klemmen.
6. Drücken Sie das Schlauchende in den Vakuumschluss, bis die Schlauchklemme in die Lasche am Anschluss einrastet.
7. Fügen Sie bei Bedarf Verlängerungsaufsätze oder Düsen hinzu.

WARTUNG UND SERVICE



Verfahren, die in diesem Handbuch nicht ausdrücklich erläutert werden, dürfen nur von einem qualifizierten Techniker durchgeführt werden.

WARNUNG

SCHWERE VERLETZUNGEN DURCH UNBEABSICHTIGTES START VERMEIDEN: Bevor Sie eines der in diesem Abschnitt beschriebenen Verfahren durchführen, schalten Sie das Gerät mit dem Ein-/Ausschalter aus und ziehen Sie den Netzstecker aus der Steckdose.

SCHWERE VERLETZUNGEN IM FALLE EINER FEHLFUNKTION DES GERÄTES VERMEIDEN: Verwenden Sie das Gerät nicht, wenn es beschädigt ist. Wenn Sie unerwartete Geräusche oder Vibrationen hören, lassen Sie das Gerät reparieren, bevor Sie es wieder verwenden.

Reinigung, Wartung und Schmierung

1. **VOR JEDEM GEBRAUCH** den allgemeinen Zustand des Geräts überprüfen. Es ist zu prüfen:
 - lose Komponente oder Teile
 - Fehlausrichtung oder Hängenbleiben beweglicher Teile
 - Luftleckage am Anschluss von Behälter oder Triebkopf
 - gerissene oder gebrochene Teile
 - beschädigte Stromleitung
 - alle anderen Zustände, die den sicheren Betrieb beeinträchtigen können.
2. **NACH GEBRAUCH** die Außenflächen des Geräts mit einem sauberen Tuch abwischen. In einem trockenen Innenbereich außerhalb der Reichweite von Kindern aufbewahren.
3. Alle Teile sind dauergeschmiert. Kein weiteres Schmiermittel verwenden.
4. **WARNUNG!** Wenn das Netzkabel dieses Gerätes beschädigt ist, darf es nur von einem qualifizierten Servicetechniker ausgetauscht werden.

Filter reinigen

Um eine einwandfreie Funktion zu gewährleisten, den Filter regelmäßig reinigen. Ein gerissener Filter sollte ersetzt werden:

1. Den Filter entnehmen.
2. Klopfen oder schütteln Sie den Filter in den Mülleimer.
3. Spülen Sie den Filter bei Bedarf von innen mit klarem Wasser aus. Lassen Sie den Filter mindestens 24 Stunden trocknen, bevor Sie ihn umtauschen.

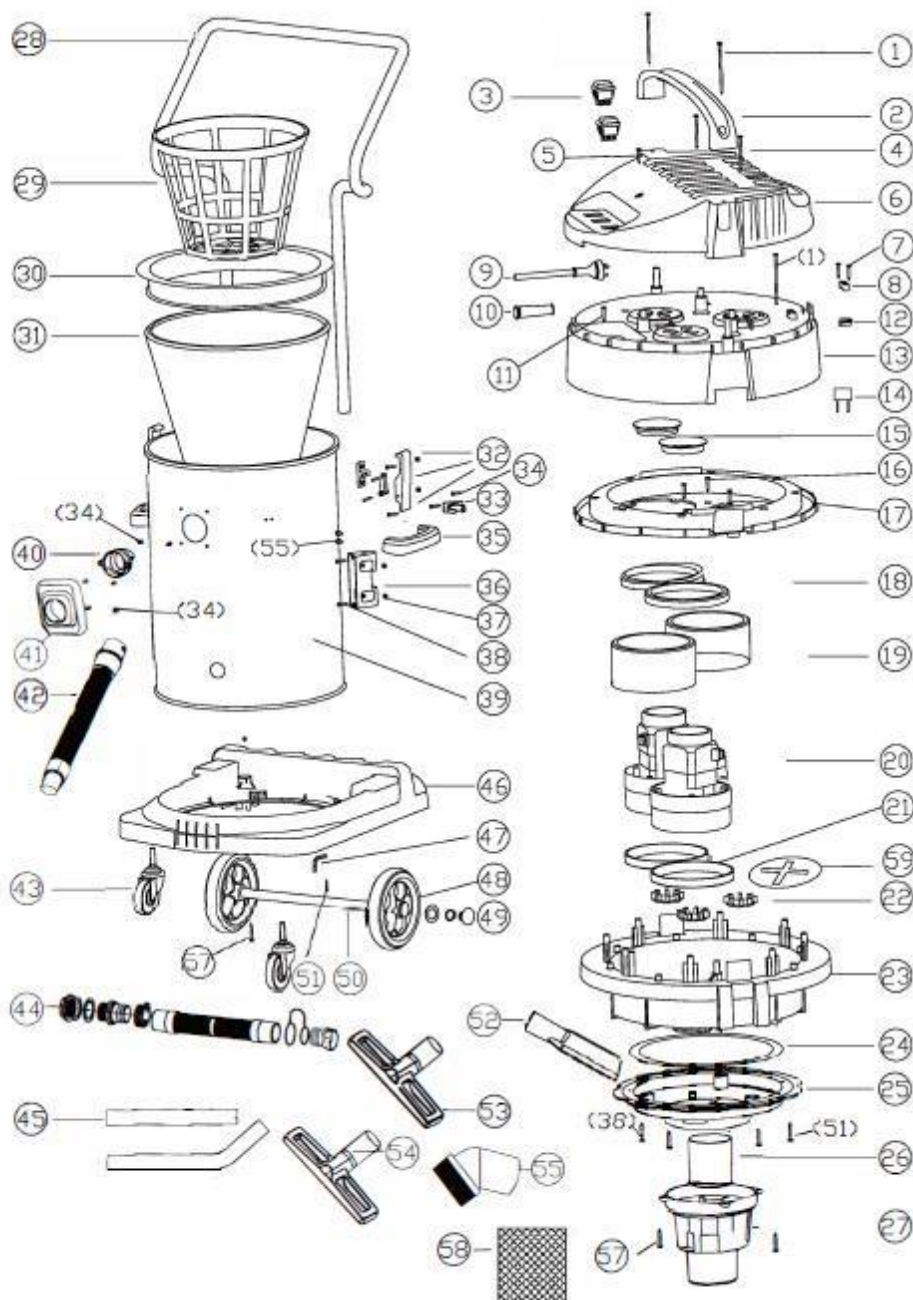


ACHTUNG! Der Einbau eines nassen Filters erhöht das Risiko eines Stromschlags und kann den Staubsauger beschädigen.

4. Setzen Sie den Filter wieder ein.

STÜCKLISTE

| Nr. | Bezeichnung des Teils | St. | Nr. | Bezeichnung des Teils | St. |
|-----|---|-----|-----|------------------------------|-----|
| 1 | Griffschraube 4x80 | 8 | 31 | Baumwollbeutel | 1 |
| 2 | Griff | 1 | 32 | Schellensätze | 2 |
| 3 | Schalter | 3 | 33 | Wasserauslass-Baugruppe | 1 |
| 4 | Schraube obere Abdeckung 4x65 | 2 | 34 | Schraube 4x12 | 8 |
| 5 | Schraube obere Abdeckung 4x25 | 5 | 35 | Seitlicher Griff | 2 |
| 6 | Obere Abdeckung | 1 | 36 | Schlauchrahmen | 2 |
| 7 | Schraube 4x18 | 2 | 37 | M5x20 | 4 |
| 8 | Kabel-Druckplatte | 1 | 38 | Schraube 4x20 | 7 |
| 9 | Kabel | 1 | 39 | Behälter 70 l | 1 |
| 10 | Kabel-Schutzrohr | 1 | 40 | Luftansaugring | 1 |
| 11 | Schraube obere Abdeckung 4x55 | 2 | 41 | Basis für Luftansaugung | 1 |
| 12 | Abdeckung für Leitungsöffnung | 1 | 42 | Schlauch | 1 |
| 13 | Mittlere Abdeckung | 1 | 43 | Räder | 2 |
| 14 | Widerstandskondensator | 2 | 44 | Wasserauslass-Baugruppe | 1 |
| 15 | Dichtung Motorkühlung | 2 | 45 | Metallrohrsätze | 1 |
| 16 | Schraube obere Abdeckung 4x45 | 3 | 46 | Sockel | 1 |
| 17 | Motorabdeckung | 1 | 47 | Statische Kette | 1 |
| 18 | Motordichtring | 2 | 48 | Großradsatz | 2 |
| 19 | Schwamm zur Reduzierung von Motorgeräuschen | 2 | 49 | Klemmsatz Hinterräder | 1 |
| 20 | Motor | 2 | 50 | Alex Hinterrad | 1 |
| 21 | Motordichtring | 2 | 51 | Schraube 4x16 | 11 |
| 22 | Abgeschrägte Unterlegscheibe 19+20 | 3 | 52 | Großer Stutzen | 1 |
| 23 | Untere Abdeckung | 1 | 53 | Bodenbürste Trockensaugen | 1 |
| 24 | Dichtung untere Abdeckung | 1 | 54 | Bodenbürste Nasssaugen | 1 |
| 25 | Dichtungsdeckel unterer Teil | 1 | 55 | Rundbürste | 1 |
| 26 | Sicherheitsventil | 1 | 56 | Schraube 5x20 | 7 |
| 27 | Korb untere Abdeckung | 1 | 57 | Schraube 5x40 | 2 |
| 28 | Fahrgriff | 1 | 58 | Schaumstofffilter Nasssaugen | 1 |
| 29 | Eisenkorb | 1 | 59 | Windblende | 1 |
| 30 | Baumwollbeutel-Rahmen | 1 | | | |



ÜBERSETZUNG DER EU- KONFORMITÄTSERKLÄRUNG

UNSER UNTERNEHMEN
SUZHOU TOLSEN TOOLS CO., LTD.
198 HUASHAN ROAD, ZHANGJIAGANG,
JIANGSU, CHINA

erklärt, dass Produkt 79610 BEUTELSTAUBSAUGER

die grundlegenden Gesundheits- und Sicherheitsanforderungen der
folgenden Richtlinien erfüllt:

Niederspannungsrichtlinie 2014/35/EU
(in Kraft seit dem 20. April 2014)

Richtlinie 2014/30/EU über die elektromagnetische Verträglichkeit

Bezugsnormen und technische Daten:

EN 62233:2008

EN 60335-2-2:2010 + A11:12 + A1:13 EN 60335-1:2012 + AC:14 + A11:14
PAK-Anforderung für GS (PAH requirement for GS) AfPS GS 2014:01 PAK EN
55014-1:2006/+ A1:2009/+ A2:2011

EN 55014-2:1997/+ A1:2001/+

A2:2008 EN 61000-3-2:2014

EN 61000-3-3:2013

Zeichnungsberechtigter und Inhaber der technischen Dokumentation

Unterzeichnet für und im Auftrag von:

SUZHOU TOLSEN TOOLS CO., LTD.
198 HUASHAN ROAD, ZHANGJIAGANG,
JIANGSU, CHINA
ZHANG XING YU

Group Quality Director Am: 18.10.2023

